

ÎN CAMPANIA din vara anului 1959, săpăturile arheologice de pe popina Bisericuța, satul Garvăn, au fost și mai mult limitate față de ultimii ani, ele avînd aproape în întregime caracterul de control al unor descoperiri și observații anterioare. Atenția principală s-a îndreptat asupra așezării de jos, și anume, asupra porțiunii celei mai întinse a acesteia, situată pe platoul de la sud de cetatea romano-bizantină, unde în anii imediat precedenți s-au efectuat secțiunile S3 și S3A. Aici s-a executat un control într-un punct al secțiunii S3A și s-a deschis secțiunea S3B. În interiorul cetății s-au executat patru sondaje de control, de dimensiuni reduse, dintre care două în spațiul dintre zidurile porții principale a cetății, unul în interiorul turnului nr. 3 și altul în interiorul bisericuței bizantine.

1. SECȚIUNILE S3A ȘI S3B

Secțiunea S3A a fost redeschisă în punctul în care, cu prilejul săpăturilor arheologice din 1958, la 0,80 m sub stratul masiv de moloz nivelat, atribuit epocii lui Tzimisce, fusese identificat un cuptor de pietre legate cu lut galben, de tipul celor întîlnite în fiecare din bordeiele așezării feudale timpurii de la Bisericuța-Garvăn (fig. 1). Cuptorul, dezvelit de data aceasta în întregime (fig. 2), se află în strat de depuneri din secolul al VI-lea e.n. și are vatra la adîncimea de 2,52 m de la suprafața actuală a terenului. El este cel mai vechi cuptor de acest tip de la Garvăn, păstrat în întregime ¹. Din cauza solului compact, uniform și umed, în care era adîncit cuptorul, nu s-a putut stabili dacă el se afla în interiorul sau în afara unei locuințe. Aproximativ la aceeași adîncime cu vatra cuptorului, în peretele de sud al secțiunii, se distinge o dungă subțire de cărbune, care reprezintă probabil resturile unei locuințe din secolul al VI-lea.

Sistemul de construcție al cuptorului denotă un simț dezvoltat al construirii în piatră și o tradiție mai mult sau mai puțin îndelungată în această privință. Pentru înălțarea lui s-au folosit pietre de diferite mărimi și puține fragmente de cărămizi și de chiupuri romane. S-au așezat mai întîi orizontal, peste stratul nivelat de pămînt argilos-nisipos, patru cărămizi romane fragmentare și două pietre late, care constituie vatra cuptorului, cu dimensiunile interioare de 0,80×0,55 m. După aceea, pe cele două laturi lungi ale vetrei s-au așezat pe cant cîte două pietre mari, cu fețele cît mai regulate, lungi de 0,35—0,55 m, late de 0,25—0,30 m și groase în medie de 7—8 cm. Fundul s-a închis cu o lespede de șist, cu dimensiunile de 0,50×0,33 m și groasă de cîtiva cm, așezată de asemenea pe cantul uneia din laturile ei lungi. Deasupra acestor pietre mari

* Colectivul șantierului: prof. Gh. Ștefan (responsabil), I. Barnea, B. Mitrea și I. Chipier (student).

¹ Resturi a două cuptoare de piatră din sec. VI s-au

descoperit și în jumătatea de V a secțiunii S3A; v. *Materiale*, VII, p. 587.

s-au așezat altele, care formează suprastructura cuptorului. Astfel, peste cele două pietre mari de la gură, a fost așezată ca o grindă oblică o piatră de șist, lungă de 0,62 m. În rest s-au așezat pietre din ce în ce mai mici și de forme neregulate, retrăgându-se treptat de la margini spre centru. Din loc în loc și mai ales spre colțuri, s-au pus, ca

un pat mai sigur pentru pietre, câte un fragment de chiup sau de cărămidă. N-a fost lăsată nici o deschidere pentru fum, care ieșea pe gura cuptorului, largă de 0,52—0,53 m și înaltă de 0,18—0,19 m. Interiorul boltit atingea înălțimea maximă de 0,25 m. Dimensiunile exterioare ale cuptorului sînt: latura de est 0,85 m, latura de vest 0,95 m; gura 0,72 m și fundul 0,66 m. Pe vatră se afla un strat de cenușă gros de 2—3 cm, în care s-a găsit un mic fragment ceramic roman, din gura unei oale aparținînd secolului al VI-lea. În pămîntul de umplură din cuptor și din afara acestuia s-au găsit mai multe fragmente ceramice romano-bizantine (sec. IV—VI), majoritatea provenind din amfore de diferite forme și mărimi, precum și cîteva fragmente de oale lucrate cu mina, dintr-un lut de calitate inferioară, amestecat cu pietricele și ars insuficient.

Condițiile de găsiră a cuptorului pun în afară de orice îndoială datarea lui în sec. VI. Se dovedește astfel că tipul de cuptor întîlnit cu aproximativ patru secole mai tîrziu, în bor-

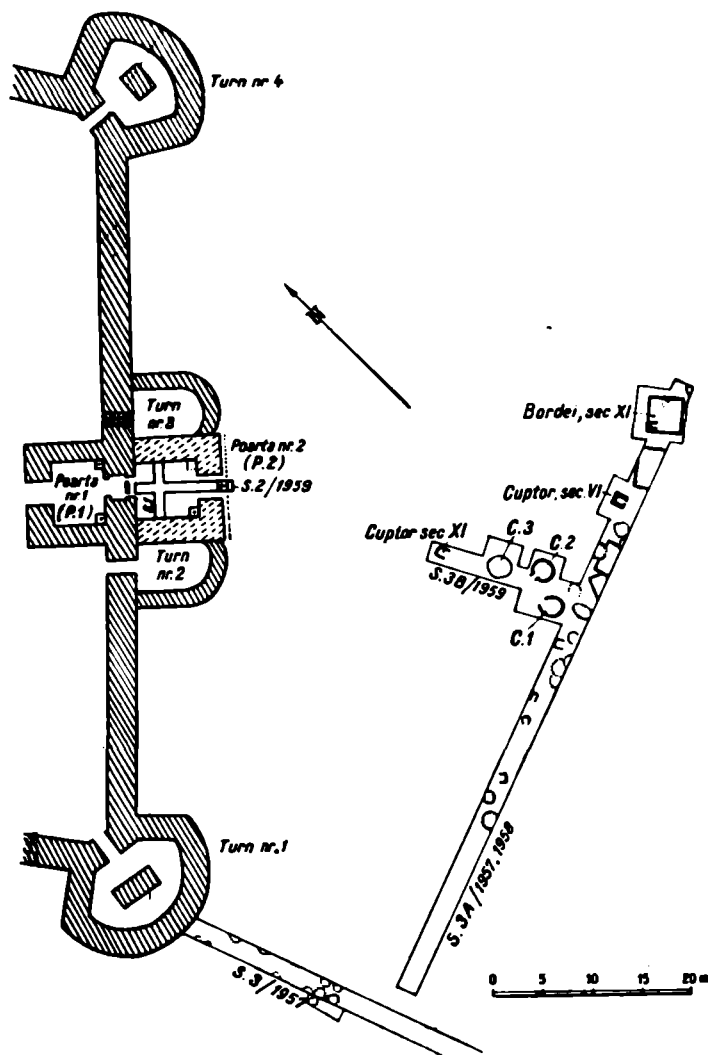


Fig. 1. — Planul săpăturilor de la poarta principală și de pe platoul din fața cetății.

deiele feudale timpurii din aceeași așezare, era cunoscut populației locale, ai cărei urmași, chiar dacă s-au strămutat temporar undeva în apropiere, au revenit în secolul al X-lea, continuînd să-și construiască vetrele de foc după sistemul pe care îl învățaseră de la înaintașii lor, iar aceștia, foarte probabil, de la romani¹.

Secțiunea S3B a fost deschisă între metrii 42—44 ai secțiunii S3A, pe latura de N a acesteia (fig. 1). Deocamdată ea s-a săpat pe o distanță de 15 m, urmînd să fie prelungită pînă la poarta principală a cetății într-o campanie de săpături viitoare. Scopul secțiunii este de a cerceta: 1) întinderea spre NV a pavajului roman sesizat în S3A, cu

¹ Cf. L. Niederle, *Manuel de l'antiquité slave*, t. II, Paris, 1926, p. 120 și idem, *Rukovět'slovenských starožit-*

nosti, Praga, 1953, p. 280.



Fig. 2. Cuptor din secolul VI, descoperit în secțiunea S3A.

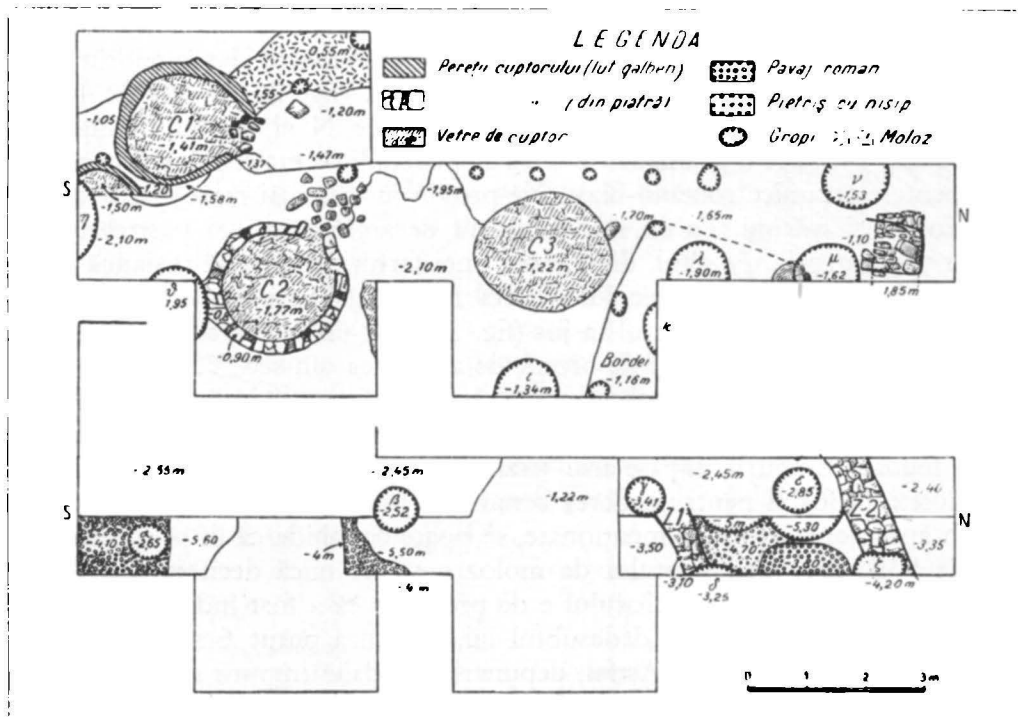


Fig. 3. — Planul orizontal al secțiunii S3B. Sus: feudal; jos: romano-bizantin.

prilejul săpăturilor din 1958; 2) prezența în continuare a stratului masiv de moloz nivelat în timpul lui Tzimisces și raportul acestuia pe de o parte cu depunerile romano-bizantine de sub el, pe de altă parte cu cele feudale timpurii de deasupra lui; 3) succesiunea depunerilor feudale timpurii și natura acestora.

Pavajul roman alcătuit din pietre mărunte, fragmente de cărămizi și puține cioburi de vase romane, legate cu mortar, aflat în S3A, la adâncimea de 4,30 m, a reapărut spre capul de sud al secțiunii S3B, la — 4,10 m, către mijloc la — 4 m, iar către capul de N al acesteia, la — 3,80 m, ceea ce denotă că el urca în pantă ușoară către poarta principală a cetății (fig. 3—4). Grosimea pavajului este de 0,40 m. Dedesubtul lui se află un strat de pământ argilos nisipos, gros de 0,70—0,80 m, care în unele locuri zace peste un strat de pământ argilos amestecat cu pământ negru vegetal, iar în altele direct peste stratul de nisip curat, în care nu s-a mai găsit nici o urmă de viață omenească (v. profilul fig. 4). Pavajul se leagă cel mai probabil de perioada de construcție a cetății sub Dioclețian și Constantin cel Mare.

Deasupra lui se afla un strat compact de pământ cenușiu, gros de 1,50—2,75 m, conținând depuneri amestecate din epoca romano-bizantină (sec. IV—VI e.n.) și unele chiar mai vechi (sec. II—III e.n.). Acest fapt, coroborat cu observația că resturile de cultură materială găsite în stratul respectiv (fragmente ceramice, bucăți de cărămizi și olane, zgură și piroane de fier, oase de animale ș.a.) constau din fragmente mărunte, precum și urmele sporadice de locuire, duc la concluzia că stratul romano-bizantin provine în cea mai mare parte din operații de nivelare și înălțare artificială a terenului, care înainte de stăpânirea romană era inundabil.

Către capul de N al secțiunii, la adâncimea de aproximativ 3 m de la suprafața terenului actual, au apărut temeliele a două fragmente de ziduri din pietre legate cu lut galben, orientate SV—NE și aproape paralele, la distanță de circa 2,50 m unul de altul (v. plan fig. 3, jos; Z1—Z2). Ele aparțin vreunei construcții din afara cetății, datind din secolele IV—V e.n. Din loc în loc s-au aflat straturi subțiri de lut galben sau de cărbune, reprezentând urme de locuințe (*canabae*) ale populației locale și civile venite de aiurea, care însoțea armata și oficialitatea romano-bizantină. Ca o anexă a acestor locuințe au apărut câteva gropi de provizii, unele tronconice, iar altele în formă de butoi, toate aparținând, se pare, secolului al VI-lea e.n. (fig. 3, jos, α—ζ). În strat de depuneri din același timp, la 2 m distanță de capul de N al secțiunii, lângă peretele de est al acesteia, s-a găsit o grămadă de circa 200 cochilii de melci folosiți pentru hrană.

Fragmentele ceramice romano-bizantine provin în cea mai mare parte din amfore de diferite forme și mărimi. Pe un mic fragment de amforă se mai păstrează urme de inscripție cu vopsea roșie. Pe altul, din fundul unei farfurii din pastă roșie de calitate superioară, datind probabil din secolul V, era imprimată în pasta crudă, figura unui soldat roman ținând o lance cu vârful în jos (fig. 5). Într-un punct al stratului romano-bizantin s-au aflat mai mulți *nummi* de bronz, de asemenea din sec. V.

Stratul de moloz nivelat, atribuit epocii lui Tzimisces și întâlnit în S3A aproape peste tot, în S3B n-a mai apărut decât în două-trei locuri, grădădit în marginea unora din gropile feudale timpurii, săpate mai tirziu pentru bordeie, provizii și pentru trei cuptoare folosite probabil pentru arderea ceramicii. Judecând după cantitățile de moloz grădădite în apropierea gropilor menționate, se poate conchide că în porțiunea de teren secționată de S3B, grosimea stratului de moloz era mai mică decât imediat la sud de ea, în S3A. O dată cu răzuirea molozului e de presupus că a fost îndepărtat în cea mai mare parte și stratul vegetal aflat dedesubtul lui, care n-a putut fi sesizat decât la NE și SE de cuptorul C2 (v. mai jos). Astfel, depunerile feudale timpurii apar imediat deasupra celor romano-bizantine, fie pe nivelul lor superior, fie în gropile săpate în stratul de pământ compact al acestora.

Resturile de locuințe din perioada feudală timpurie sînt mai rare decît în interiorul cetății și chiar decît în restul platoului de la sud de aceasta. Pe lungimea de 15 m a S3B au fost secționate gropile a trei bordeie din sec. XI. În bordeiul de la capătul de

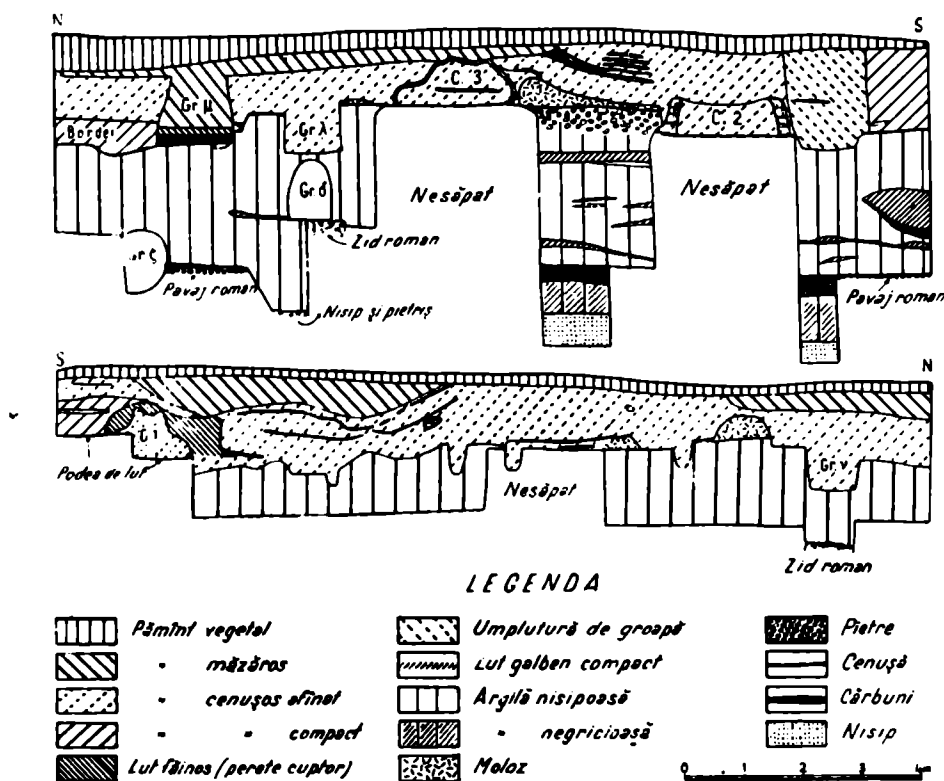


Fig. 4. — Profilul pereților de E (sus) și V (jos) ai secțiunii S3B.

N al secțiunii s-au identificat două cuptoare suprapuse (fig. 3, sus), cel de jos cu gura spre E, iar cel de deasupra lui cu gura spre S, ceea ce denotă refacerea pe același loc a acestui bordei. Sub cuptorul superior s-a găsit o monedă bizantină din timpul lui Constantin al X-lea Ducas (1059—1067), arătînd că bordeiul inferior se situează în timp cu puțin mai înainte, către mijlocul secolului al XI-lea.

Pe podeaua de lut galben a unui bordei, dezvelită lingă malul de vest, la extremitatea de S a secțiunii, s-au aflat o gresie pentru ascuțit, un mic pandantiv, foarte probabil de origine bizantină (fig. 6/2)¹, o aplică în formă de bucran (fig. 6/3) și o cruciuliță (fig. 6/1)², toate din bronz. În groapa K din mijlocul unui bordei situat în jumătatea de N a secțiunii, în cea mai mare parte sub

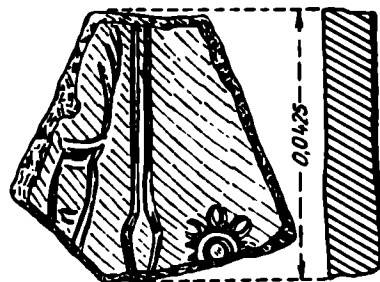


Fig. 5. — Fragment ceramic roman (sec. V).

malul de E (fig. 3, sus), s-a

¹ Cf. J. Hampel, *Altertümer des frühen Mittelalters in Ungarn*, Braunschweig, 1905, I, p. CXVI/11 și II, pl. CCCXXXI/g; Iwan Welkow, *Völkerwanderungszeitliche Grabfunde aus Bulgarien*, in *Germania*, 26, 1942, p. 48 și urm., pl. 9/10 și 15; Kr. Miiatov, *Крумовиятъ дворец и други новооткрити постройки в Плиска*, in *Izvestiia-Institut*, XIV, 1940—1942, p. 77, fig. 141;

Zdeněk Váňa, in *Slovenská Archeologia*, II, 1954, p. 99.

² Cf. *SCIV*, IV, 1953, p. 252, fig. 15.

³ Cf. R. L. Rozenfeldt, *Русские замки домонгольского времени*, in *KS*, XLIX, 1953, p. 32—38; Witold Hensel, *Ślowiańszczyzna wczesnośredniowieczna*, Varşovia, 1956, p. 150—151, fig. 99.

Deosebite sînt resturile a trei cuptoare, C1, C2 și C3 (fig. 3, sus; fig. 4 și 7), de un tip întîlnit pentru prima dată în așezarea feudală timpurie de la Bisericuța-Garvăn.

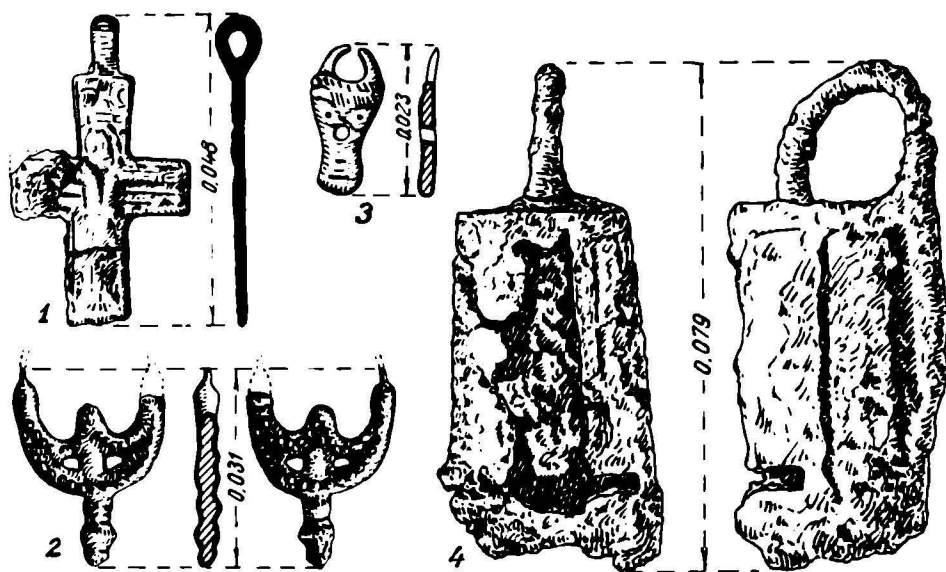


Fig. 6. Obiecte din sec. XI, găsite în secțiunea S3B.



Fig. 7. Secțiunea S3B: resturile cuptoarelor C1 - C3.

Primul cuptor (C1: fig. 8), dezvelit la capătul de S al secțiunii S3B, este aproape circular, cu diametrul interior al vetrei de $2,06 \times 1,84$ m. Peretele, din lut galben făinos, păstrat

Fig. 8. - Cuptorul C1.

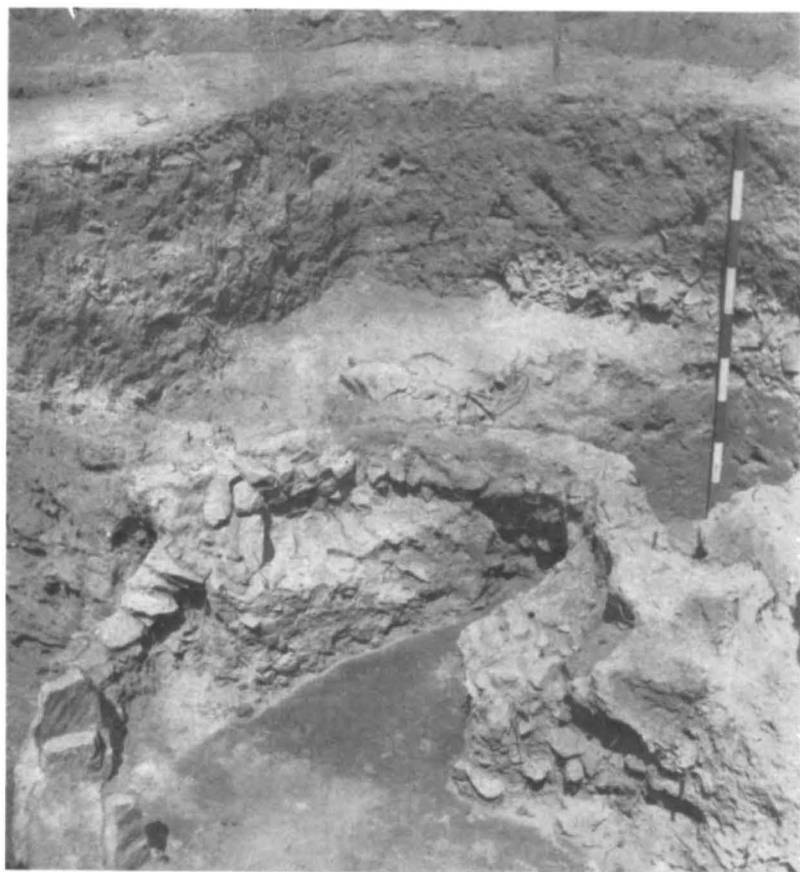


Fig. 9. - Cuptorul C2.

pe înălțimea maximă de 0,95 m, e înclinat spre interior, arătând că inițial avea forma unei bolte¹. Grosimea lui este de 0,25–0,35 m, atingând pe alocuri 0,40 m. Judecând după înclinarea peretelui, se poate deduce că înălțimea cuptorului era de 1,30–1,40 m. Pe latura de N, peretele e întrerupt pe o distanță de 0,60 m. Un strat subțire de cenușă, amestecată cu câteva pietre afumate și fragmente de cărămizi romane, confirmă că aici era gura cuptorului. Vatra cuptorului se află la adâncimea de 1,40 m de la suprafața actuală a terenului și constă dintr-o podea continuă de lut galben, groasă de 2–3 cm, care, în urma arderii puternice, a căpătat culoarea roșietică. Pentru ca să nu crape și să fie cit mai rezistentă, podeaua de lut galben s-a așternut peste un strat de pietre mărunte (saură) și mici fragmente ceramice, dintre care cele mai numeroase și totodată cele mai târzii, contemporane cu cuptorul, sînt cele decorate cu benzi de incizii orizontale (fig. 10/1).

Interiorul cuptorului era plin cu pămînt negru amestecat cu puține fragmente ceramice și pietre, dintre care numai cîteva cu urme de fum pe ele, restul neprezentînd nici o astfel de urmă, ceea ce arată că n-au aparținut cuptorului, ci au căzut înăuntru după părăsirea lui. Un fragment de toartă suprainălțată, de la o amforă piriformă, de tipul celor întîlnite în bordeiele incendiate, cu inventar bogat, din așezarea de pe cetate, era înfiptă în peretele de lut galben al cuptorului, constituind un indiciu în plus pentru datarea acestuia. La exterior, cuptorul era îngropat în pămînt și moloz, pe o adâncime de circa 0,80 m. Groapa lui a străbătut podeaua de lut galben a locuinței-bordei mai veche, pe care s-au aflat pandantivele și cruciulița menționate mai înainte (fig. 6/1–3).

Deoarece în interiorul cuptorului nu s-a găsit nici un element de sprijin pentru pereții de lut galben ai acestuia, care nu purtau nici urme de nulele împletite de la un eventual cintru, e de presupus că în partea inferioară lutul galben a fost lipit de pereții gropii, restul de mai puțin de jumătate din partea superioară a cuptorului aflîndu-se în aer liber. Deasupra cuptorului, în mijloc, lutul galben lipsea pe o suprafață circulară cu diametrul de circa 0,50 m, ceea ce duce la presupunerea că în creștetul cupolei se afla o deschidere pentru fum. Spre NNV, unde era situată gura cuptorului, se întindea ca o mică vilcea, o adîncitură lungă de circa 6 m, largă de 4 m și adîncă în mijloc de 1,50 m, cu pereții albiați, constituind calea de acces spre gurile cuptoarelor C1, C2 și poate chiar C3, despre care va fi vorba îndată. O groapă de par aflată la 1 m V de groapa cuptorului face parte probabil din șirul de gropi de pari ce continua pe latura de V a cuptoarelor C2 și C3, unde e de presupus că se afla un acoperiș protector spre gura celor trei cuptoare (fig. 3, sus).

La mai puțin de 2 m N de cuptorul C1, s-au dezvelit resturile *cuptorului C2* (fig. 3, sus, 4 și 9). Acesta se aseamănă ca formă și mărime cu C1, dar se deosebește de acela prin peretele de zid. Vatra circulară, construită după același sistem ca și a cuptorului C1, se află la adîncimea de 1,77 m de la suprafața actuală a terenului și are diametrul de 1,87 m, (fig. 10/3,6: fragmente ceramice aflate sub vatra cuptorului). Peretele boltit, gros de 0,25 m, e construit din pietre neregulate și fragmente de cărămizi romane, lipite cu lut galben. El s-a păstrat pe înălțimea de 0,75 m, restul pînă la înălțimea inițială de 1,30–1,40 m fiind prăvălit în interior, pe vatră, într-un strat gros de 0,40–0,50 m. Printre fragmentele de cărămizi prăvălite pe vatră a apărut și una stampilată cu numele împăratului Anastasius (491–518). Gura cuptorului se afla spre V, între două pietre mai mari, așezate vertical, la 0,48 m distanță una de alta. Între ele s-a găsit cenușă, iar imediat spre V o ușoară albiere a terenului bătătorit reprezenta drumul de acces spre cuptor. Groapa cuptorului era adîncită în pămînt mai mult de jumătate, din care aproximativ 0,50 m în stratul romano-bizantin. De notat faptul că lutul galben folosit pentru legătura zidului cuptorului, s-a aplicat și pe dinafara acestuia, pe o grosime de 0,10–0,15 m,

¹ Cf. J. Vîjarova, *Славяно-българското селище край село Потина, Си.истренско*, Sofia, 1956, fig. 3, a–b.

cît era spațiul liber dintre zid și malul gropii. Date fiind materialul și tehnica de construcție destul de rudimentare, e probabil că bolta cuptorului nu era încheiată în creștet, unde mai curînd va fi existat o deschidere asemănătoare cu cea presupusă pentru cuptorul C1, deschidere care îndeplinea funcția de coș, putînd fi astupată la nevoie.



Fig. 10. — Fragmente ceramice găsite sub vatra cuptoarelor C1 (5), C2 (3,6), C3 (1, 2, 4, 7—9) și în pămîntul de umplură al gropii de acces la cuptoare (10—11).

Cuptorul C3 era construit cu 2,30 m spre NV de cuptorul C2. Vatra lui se afla la adîncimea de 1,22 m de la suprafața terenului actual și avea diametrul de $2,20 \times 1,93$ m. Sub vatra superioară de lut galben puternic ars, lipit peste un pat de fragmente ceramice (fig. 10/1, 2, 4, 7—9), atingînd împreună grosimea maximă de 0,12 m, s-a găsit alta de aceeași grosime și din același material, ușor albiată spre centru. În rest, cuptorul era construit la fel cu C1, față de care s-a păstrat mai puțin bine. Gura de foc se afla pe latura de vest.

Deși în nici unul din cele trei cuptoare nu s-au găsit resturi ceramice sau suporturi pentru vase, totuși dimensiunile lor și vatra puternic arsă duc la presupunerea că au fost folosite pentru arderea ceramicii. O serie întreagă de indicații duce la ipoteza

folosirii cuptoarelor în același timp, probabil la începutul celei de-a doua jumătăți a secolului al XI-lea, în etapa imediat premergătoare bordeiilor incendiate, cu inventar bogat. Ele arată o dezvoltare deosebită a meșteșugului olăritului, confirmând totodată caracterul urban al așezării feudale timpurii de la Bisericuța-Garvăn.

O ultimă descoperire ce merită să ne rețină atenția este aceea a unui mic tezaur de 15 monede bizantine de aur. Tezaurul era ascuns în fundul unei ulcele cu gura trilobată (fig. 11 1), ce s-a descoperit cu prilejul îndepărtării malului de pe latura de NV a sectorului C, imediat în afara laturii bordeiului 126, către mijlocul acesteia, la adâncimea de 0,45 m de la suprafața actuală a terenului. Dintre cele 15 monede schifate de aur, șase datează din timpul împăratului Roman IV Diogene (1067 – 1071) — fig. 11 2–3, și nouă din timpul lui Mihail VII Ducas (1071 – 1078) — fig. 11 4–5. De notat că în

tezaur nu se află nici una din monedele întâlnite în cele două tezaure de monede bizantine și obiecte de metale prețioase, apărute mai înainte în așezarea de la Dinogetia-Garvăn. E de presupus că tezaurul a aparținut vreunui conducător local sau vreunui negustor grec și a fost ascuns în timpul cunoscutei revolte a populației de la Dunărea de jos, din anii

Fig. 11. -- Ulceia (1) în care s-au găsit monede de aur de la Roman IV Diogene (2) și Mihail VII Ducas (3).

1073–1074, revoltă provocată de măsurile abuzive ale stăpînirii bizantine, care au și atras împăratului Mihail al VII-lea Ducas supranumele de Parapinakes ¹.

2. SĂPĂTURILE DIN SECTORUL «POARTĂ»

În cursul săpăturilor arheologice executate în campaniile precedente s-a putut observa că poarta de sud a cetății, care constituia intrarea principală și era integrată în zidul de incintă, a fost întărită, într-o epocă ulterioară, cu încă o încăpere ce avea menirea de a forma un nou obstacol în calea unui dușman care ar fi încercat prin acest loc să forțeze pătrunderea în cetate ². Pentru atingerea acestui scop, spațiul liber din fața porții princi-

¹ I. Barnea, *Alt tezaur de monede bizantine de la Dinogetia*, în *JCN*, III, 1960, p. 245–254.

² Gh. Ștefan, *Dinogetia I*, în *Dacia* VII–VIII, 1937–1940, p. 406 și planul, fig. 2 de la p. 403.

pale (P 1), aflător între cele două turnuri ale porții, T 2 și T 3, a fost reorganizat și închis cu o nouă poartă (P2), pentru a da o și mai mare tărie intrării în cetate (fig. 1).

Cu privire la epoca în care s-a construit poarta a doua, cea exterioară, au fost emise două ipoteze: una că ar data din secolul al VI-lea¹, iar alta că ar fi fost construită în secolul al X-lea². Argumentul hotărâtor pentru datarea porții a doua în secolul al X-lea îl constituie prezența în zidul de vest al încăperii P 2 a unor olane ce au pe partea convexă litere grecești în relief, de regulă un K sau P (v. mai jos: turnul 3). În cadrul șantierului, aceleași olane au mai fost descoperite mai ales în sectorul « Bisericuță », unde prezența lor se explică prin dărîmarea acestei clădiri. În alte săpături din Dobrogea olanele cu litere în relief au fost descoperite, după unele cercetări recente, numai în mediul arheologic databil în secolul X.

Pentru lămurirea problemei și pentru a putea trage concluzii sigure, a fost necesară reluarea săpăturilor în acest sector. Trebuia să urmărim de asemenea dacă nu există în spațiul porții urme mai vechi. Săpăturile arheologice anterioare din cuprinsul cetății au dat suficiente indicații cu privire la existența unor faze de construcție anterioare celei din etapa Dioclețian-Constantin. Rămînea să se vadă dacă și la poartă se pot descoperi asemenea urme.

Pentru lămurirea obiectivelor expuse mai sus, au fost executate două secțiuni în interiorul încăperii porții de sud (P 2), aflată între turnurile T 2 și T 3. Prima din ele, S 1, cu dimensiunile de 1×5,50 m, a avut ca obiectiv să secționeze și să cerceteze depunerile pe direcția E—V, limitată la ambele capete de pereții de E și V ai celor două turnuri. Cea de-a doua, S 2, a avut rolul de a sonda același teren pe direcția nord-sud (fig. 1). Capătul de nord al secțiunii S 2 a fost limitat de latura de sud a zidului de incintă din dreptul pragului porții, iar capătul de sud al ei s-a oprit la zidul exterior al porții a doua (P 2). Trebuie să menționăm că săpătura a fost preluată de noi de la nivelul pragului intrării din secolul al IV-lea și din această cauză observațiile vor fi limitate numai la nivelurile aflate *in situ*.

În prezentul raport ne vom mărgini să rezumăm unele observații făcute cu prilejul săpăturilor și care contribuie într-o oarecare măsură la rezolvarea unor probleme majore, schițate mai sus. Reținem mai întîi că atît în S 1, la capătul ei de vest, cît și în S 2, la capătul ei de sud, au fost întîlnite cite o groapă de bucate, care după ceramica feudală timpurie găsită în fiecare din ele, se datează în etapa de sfîrșit a locuirii de pe Bisericuță. De aici putem trage o primă concluzie: spațiul porții 2 a fost folosit pentru locuire, ca de altfel și cel al porții 1. Nu putem preciza de la ce nivel au fost săpate gropile și deci unde se afla podeaua, nici dimensiunile bordeiului-locuință din această parte, deoarece în săpăturile din 1939 ele n-au fost observate.

În ceea ce privește zidul încăperii P 2, el se sprijină fără a se lega cu zidul de incintă al cetății, deci este ulterior epocii constantiniene. Pe lîngă aceasta, o examinare atentă a mortarului ne arată că el conținea mult cărbune, care-i dă o culoare sinilie. Noua poartă are în față un soclu dublu. La construirea pereților laterali de E și V ai încăperii au fost folosite parțial laturile respective ale turnurilor din epoca constantiniană, recunoscute prin mortar, pentru care s-a construit apoi noul zid cu un alt mortar ce conține cărbune în compoziția lui.

Porțiunea de nord a laturii de vest a încăperii P 2 a fost refăcută parțial, așa cum a observat și notat Gh. Ștefan încă din anul 1958, în urma săpăturilor de la T 2³, și cu această ocazie au fost întrebuițate ca material de construcție fragmente de țigle, cărămizi

¹ Gh. Ștefan și colaboratori, *Șantierul Gărvăn-Dinogetia*, în *SCIV*, IV, 1953, p. 262. În ultima vreme Gh. Ștefan inclină să atribuie epocii lui Tzimiscea-Vasile II poarta exterioară (=P 2). Cf. *Materiale*, VII, p. 596.

² P. Diaconu, *În legătură cu datarea olanelor cu semne*

în relief, descoperite în așezările feudale timpurii din Dobrogea, în *SCIV*, X, 1959, p. 495.

³ Gh. Ștefan și colaboratori, *Șantierul arheologic Gărvăn (Dinogetia)*, în *Materiale*, VII, p. 594—596.

și olane, între care și unele cu litera K în relief. Deosebirea de mortar și caracterul de cîrpitură, de reparație locală, reiese și din analiza mortarului acestei porțiuni de zid ce se suprapune în mod clar peste porțiunea construită din mortar cu cărbune. Pe această bază a fost delimitată, cu destulă precizie, porțiunea reparată.

Concluzia ce se desprinde de pe urma observațiilor făcute direct asupra zidului este clară: olanele cu litera K în relief ne indică data reparației și nu a construcției încăperii P 2. De altfel sectorul acesta al porții principale, care a trebuit să fie ținta atacurilor de-a lungul întregii epoci romano-bizantine, mai păstrează urmele a numeroase refaceri în cursul acestei etape.

Cele două secțiuni executate în cadrul încăperii P 2 ne-au mai dat și alte informații. Printre altele s-a putut constata existența unei plăci de mortar, puțin deasupra stîncii și mult mai adînc față de nivelul din secolul al IV-lea, placă ce a constituit un nivel de călcare. Mortarul folosit în această placă are o compoziție asemănătoare cu acel aflător în zidul de sub nivelul diocletiano-constantinian din peretele de E și V al porții 1. E probabil că cetatea a avut o incintă zidită înaintea celei din epoca constantiniană și că resturi din ea s-au mai păstrat și au fost integrate în cea nouă.

Accesul în această incintă se făcea tot prin partea de sud a cetății, dar la un nivel mult mai jos.

Un alt nivel de călcare, indicat de cele două secțiuni, este documentat de un cuptor cu cotlonul în formă de potcoavă și cu bolta prăbușită în interior. Cenușa găsită în vatra lui, fragmentele ceramice din jur, precum și lipsa unor indicații în profil a vreunei intervenții ulterioare, ne face să admitem existența unui al doilea nivel de călcare, desigur, tot anterior anului 300.

Studiul atent al celor două profiluri ne mai documentează existența unui strat de cenușă, gros de abia 1 cm. Acest strat fin a putut fi urmărit, la același nivel, pe ambele profiluri. Aceasta înseamnă că el corespunde unui al treilea nivel de călcare, nivel ce se datează tot în etapa anteconstantiniană. Stratul fin de cenușă ne arată că nivelul anterior și-a încheiat existența în urma unui puternic incendiu. Rămîne de văzut dacă este vorba de ceva local, la poartă, sau este vorba de o situație generală care a cuprins întreaga cetate.

Ca observații de amănunt putem adăuga că atît poarta 1, cît și poarta 2 aveau cîte doi batanți care se deschideau spre interior. Informațiile acestea ne sînt date de două lespezi de piatră de la P 1, prevăzute fiecare cu cîte o puternică gaură în care se sprijinea ușorul fiecărei jumătăți de porți în parte.

La P 2, situația este aceeași, dar s-a mai păstrat *in situ* numai lespedea din colțul de SV, care a servit de bază pentru ușorul din acea parte a porții (fig. 1). Lespedea din colțul de SE lipsește, dar se observă clar urmele lăsate de ea în mortar.

3. SONDAJUL DIN TURNUL Nr. 3

Scopul sondajului executat în turnul nr. 3 (fig. 1) a fost acela de a obține date noi asupra perioadei zidirii și dărîmării acestui turn. Interiorul turnului era plin de dărîmături: moloz, pietre căzute din ziduri și bucăți de cărămidă, de țigle și olane. Printre acestea din urmă au apărut cîteva fragmente cu ornamente în relief în formă de K și P (fig. 12), ele găsindu-se pînă la nivelul inferior al stratului de dărîmături. În ceea ce privește zidurile, ele sînt clădite pe un strat de nivelare care cuprinde *numai* materiale din epoca romană tîrzie (moloz, fragmente de cărămizi și fragmente ceramice).

Lipsa resturilor arheologice din perioada feudală timpurie constituie o dovadă că data construcției zidurilor nu poate fi mai recentă decât intervalul dintre secolele IV—VI e. n.

Situația se schimbă dacă examinăm cele constatate în interiorul turnului. În secțiunea executată pînă la nivelul cel mai de jos al acestuia — adică pînă la stîncă naturală —, predomină materiale aparținînd perioadei feudale timpurii, anume ceramică de tip Garvăn, din pastă cu nisip fin și ornamente de linii orizontale paralele. Nu lipsește ceramica bizantină cu smalt verde măsliniu sau cu smalt galben. Trebuie reținut și faptul că, sub stratul masiv de dărîmături, s-au descoperit urme de locuire, anume cenușă, cărbuni și lut sub o grămadă de pietre afumate care par a indica chiar prezența unui cuptor.

Deoarece o situație asemănătoare s-a observat în săpăturile anterioare și în interiorul turnului nr. 2, ca și în alte secțiuni executate pe laturile de sud și de vest ale cetății, putem trage concluzia că cel puțin pe aceste laturi și la poarta de sud, inclusiv turnurile nr. 2 și 3, care o flancau, au suferit lucrări de reparație în perioada reocupării cetății de către bizantini, adică pe la sfîrșitul secolului al X-lea și începutului celui de al XI-lea. Refacerea din această perioadă a fost precedată de înlăturarea dărîmăturilor anterioare, care au fost depozitate la oarecare depărtare de incintă, așa cum am arătat în rapoartele anterioare¹, și a fost urmată de o reparație a porțiunilor de zid ruinate, ceea ce explică deosebiri de tehnică între porțiunile vechi de zid, rămase în picioare, și cele noi, completate de bizantini. Acestei operații îi atribuim și prezența în porțiunile reparate ca și în dărîmături a acelor olane cu semne alfabetiforme, la care ne-am referit mai sus, precum și a altora semnalate în rapoartele anterioare.

Dacă, în ceea ce privește perioada construcției zidurilor turnurilor nr. 2 și 3, observațiile stratigrafice arată că ea trebuie plasată între secolele IV—VI e. n., asupra datei de început a ruinării acestora nu ne putem gîndi la o perioadă anterioară secolului al XII-lea. În adevăr, ceramica aflată în secțiunea din turnul nr. 3 aparține, în marea ei majoritate, secolului al XI-lea. Foarte importantă pentru o datare mai precisă este descoperirea unui fragment de strachină bizantină din pastă roșie, bine arsă, acoperită cu angobă albă și smalt galben, cu ornamente cafenii, care se găsesc sub stratul de dărîmături. Cum acest fragment se datează cel mai devreme în secolul al XII-lea, rezultă că ruina zidurilor a început în acest secol.

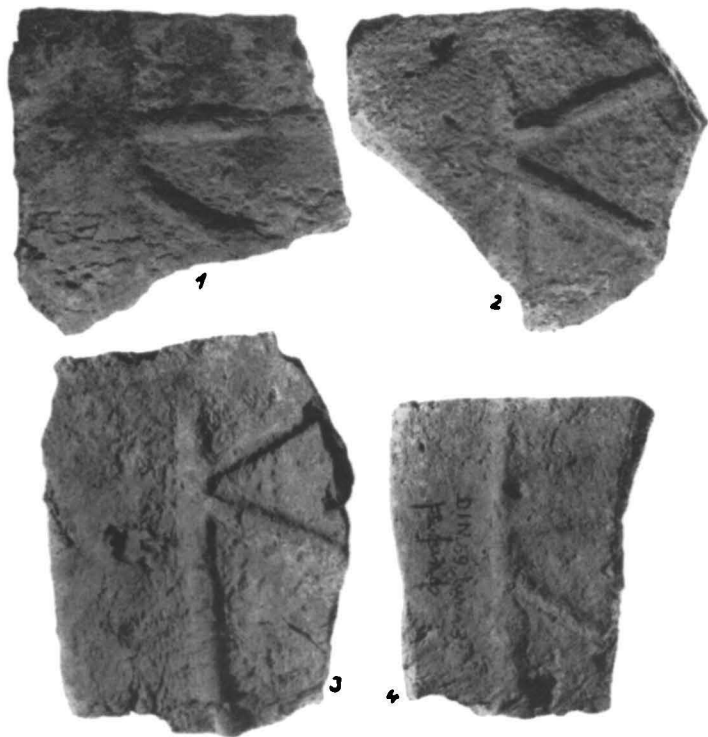


Fig. 12. — Fragmente de olane bizantine, cu semnul K în relief.

¹ *Materiale*, V, 1959, p. 579 — 580 și VI, 1959, p. 633—634 și 636—637.

4. SONDAJUL EXECUTAT ÎN BISERICUȚA BIZANTINĂ DIN CETATE

Raportul de săpături al șantierului Dinogetia-Garvăn din 1951 a menționat importanta descoperire a unei mici biserici bizantine și a cimitirului ce o înconjură¹. În interiorul acesteia s-au descoperit cu acel prilej trei morminte, dintre care mormântul nr. 16 a fost lăsat *in situ*. În campaniile următoare, săpăturile în jurul biseriței s-au extins,



Fig. 13. — Mormântul nr. 16 din biserița bizantină.

completându-se planul cimitirului ce înconjură modestul edificiu și descoperindu-se pe laturile de vest și de nord, sub nivelul cimitirului, locuințe-bordeie din perioada feudală-timpurie, anterioară biseriței și cimitirului. Asupra datării cimitirului exista un consens general, fiind evident că el aparținea sfârșitului secolului al XI-lea, prelungindu-se, probabil, și în secolul al XII-lea. În ceea ce privește data construirii biseriței, considerată de colectivul de săpături ca aparținând sfârșitului secolului al XI-lea, s-a emis de către profesorul Virgil Vătășianu opinia că ea ar fi mult mai veche², pornind de la considerentul că intrarea este plasată pe latura de nord, lucru neobișnuit în arhitectura religioasă bizantină. Considerațiile lui V. Vătășianu, deși contrazise de situația stratigrafică, meritau, totuși, să fie luate în considerare și verificate. Aceasta ne-a determinat să efectuăm un sondaj de verificare în jumătatea de sud a micului spațiu închis de zidurile biseriței

¹ *Săpăturile de la Garvăn (Dinogetia), raionul Măcin (Galați)*, în *SCIV*, I, 2, 1951, p. 45 și fig. 29.

² Virgil Vătășianu, *Istoria artei feudale în țările române*, vol. I, București, 1959, p. 128–129.

și să ridicăm cu acest prilej scheletul indicat în plan sub numărul 16. Acesta se afla la circa 0,40 m sub podeaua biseriței, groapa mormintului fiind adiacentă zidului de sud al edificiului. Scheletul se afla lipit de zid, capul cu fața în sus se găsea la vest iar picioarele spre est (fig. 13). Brațul drept era întins pe lângă corp și lipit de zid, iar mîna stîngă adusă pe pîntece. Starea de conservare destul de rea. Oasele se găseau nemișcate, cu excepția unor falange de la degetele mîinilor ușor deplasate, dar foarte putrezite. În osul temporal stîng se observa o mică gaură circulară (diametrul 0,01 m), care pare a se datora unei rădăcini. Ceea ce constituie importanța deosebită a acestui mormînt este descoperirea unui inel din sîrmă de argint răsucită (fig. 14), pe falanga mijlocie a inelarului mîinii drepte. Acest tip de inel este caracteristic secolului al XI-lea.

Datarea mormintului fiind, așadar, asigurată, ea poate servi ca un element sigur pentru discutarea datării edificiului. Mormîntul *nu este anterior* zidirii biseriței, deoarece dacă ar fi fost mai vechi, ținînd seama că se găsește lipit de zid, ar fi fost deranjat în momentul construcției edificiului. El nu poate fi însă nici cu mult mai tîrziu, deoarece se afla sub podeaua biseriței peste care s-au găsit dărîmăturile edificiului nederanjate. Este probabil, așadar, ca înmormîntarea să fi survenit foarte curînd după construcția biseriței-capele.

De altfel situația stratigrafică în ansamblu contrazice teza lui Virgil Vătășianu. În adevăr, sondajul care a fost adîncit pînă în stratul roman tîrziu a dovedit că nivelul podelei biseriței se află deasupra unui strat gros de circa 1 m, cu puternice resturi de viețuire din epoca feudală timpurie, datînd de pe la sfîrșitul secolului al X-lea și începutul secolului al XI-lea. De-abia sub 1 m se află stratul de dărîmături din epoca romană tîrzie. Dacă adăugăm aceste observații la cele anterioare, din care se vede că edificiul are fundații de o înălțime excepțională (1,60 m) — ceea ce se explică prin nevoia fundamentării lor pe un pămînt mai compact —, că resturile de ziduri romane se întîlnesc de-abia la nivelul cel mai de jos al fundațiilor biseriței, este evident că aceasta s-a construit la o dată cînd așezarea feudală cunoscuse deja o viețuire de mai multe decenii, pe un loc în care, înainte de construirea edificiului, existaseră locuințe ale căror urme apar atît în interiorul biseriței cît și în afara acesteia.

Toate argumentele rezultate din observațiile stratigrafice ne duc așadar la concluzia că biserița nu poate fi mai veche de a doua jumătate a secolului al XI-lea. Rămîne, desigur, să se caute o explicație plauzibilă a cauzelor pentru care intrarea s-a plasat, în chip cu totul neobișnuit, pe latura de nord.



Deși mult mai redusă ca volum, campania de săpături arheologice din vara anului 1959 de la Biserița-Garvân, a dus la o serie de descoperiri, concluzii istorice noi și la verificarea unor observații anterioare, dintre care cele mai de seamă sînt următoarele:

1. Tipul de cuptor întîlnit în bordeiele așezării feudale timpurii de la Garvân (sec. X—XII), era cunoscut în așezarea romano-bizantină din același loc, încă din secolul al VI-lea e.n.

2. Pavajul roman, identificat în vara anului 1958 în secțiunea S3A, continuă în pantă ușoară spre poarta principală a cetății, el legîndu-se cel mai probabil de faza de construire a cetății, la începutul secolului al IV-lea e. n. Stratul de pămînt compact și gros de 1,50—2,75 m de deasupra pavajului aparține epocii romano-bizantine (sec. IV—VI), datorîndu-se în cea mai mare parte unor operații de nivelare și înălțare

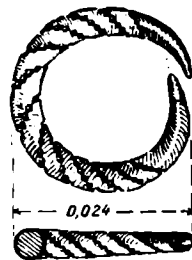


Fig. 14. — Inel din sîrmă de argint răsucită (sec. XI).

artificială a terenului actualului platou de la sud de cetate, care înainte de stăpînirea romană era inundabil.

3. Stratul de moloz depozitat pe același platou cu prilejul reluării în stăpînire de către bizantini a popinei Biseriçuța, în timpul lui Tzimisceș, se subțiază întrerupîndu-se la o anumită distanță de zidul cetății.

4. În a doua jumătate a secolului al XI-lea, locuirea pe platoul de la sud de cetate s-a restrîns foarte mult, pentru a se întrerupe treptat aproape în întregime. În schimb, aici s-au dezvoltat unele ateliere meșteșugărești. Cel mai de seamă indiciu în acest ultim sens îl constituie pînă acum cele trei cuptoare aflate în campania din 1959 în secțiunea S3B din fața porții principale a cetății și care au fost întrebuințate foarte probabil pentru arderea ceramicii. O atare dezvoltare a meșteșugurilor confirmă caracterul urban al așezării feudale timpurii.

5. Încăperea exterioară de la poarta principală a cetății a fost construită în secolul al VI-lea și reparată în timpul stăpînirii bizantine (sec. X—XI). În același timp au fost refăcute turnurile nr. 2 și 3 ce flancau poarta principală. Ruinarea zidurilor acestor turnuri a început în secolul al XII-lea e. n.

6. Biseriçuța bizantină din cetate a fost construită cel mai devreme în a doua jumătate a secolului al XI-lea.

7. În sfîrșit, tezaurul de 15 monede bizantine, de aur, din timpul împăraților Roman IV Diogene și Mihail VII Ducas, pare să constituie o dovadă materială a cunoscutei răscoale a populației de la Dunărea de jos, din anii 1073—1074.

GH. ȘTEFAN, I. BARNEA și B. MITREA

АРХЕОЛОГИЧЕСКИЕ РАСКОПКИ В ГАРВЭНЕ (ДИНОГЕТИИ)

РЕЗЮМЕ

Археологические раскопки в Гарвэне летом 1959 г. носили более ограниченный характер, чем в предшествующие годы; почти вся работа заключалась в проверке более ранних открытий и наблюдений.

В центре внимания оказалось поселение на плато, находящееся к югу от римско-византийской крепости. Возобновили разрез S3A (рис. 1) в том месте, где за год до того под слоем утрамбованного щебня времен Цимисхия вскрыли каменную печь типа печей, обнаруживаемых в каждой землянке раннефеодального поселения (X—XII вв.) в Бисерикуце — Гарвэне. При этом уточнили, что этот тип печи был известен уже в VI в. н.э. на римско-византийском поселении в том же месте (рис. 2).

Между разрезом S3A и главными воротами крепости провели разрез S3B, длиной в 15 м (рис. 1, 3—4). В нем обнаружилось, что римская мостовая, отождествленная летом 1958 г. в разрезе S3A, отлого спускается к главным воротам крепости. Вероятнее всего она связана с фазой возведения крепости в начале IV в. н.э. Толстый слой плотной земли (1,50—2,75 м) на мостовой относится к римско-византийской эпохе (IV—VI вв.); его присутствие объясняется работами с целью нивелирования и искусственного повышения участка нынешнего плато к югу от крепости, заливаемого до завоевания острова Бисерикуца римлянами. Насыпанный на плато слой щебня при возвращении острова в византийское владение в эпоху Цимисхия становится тоньше и прерывается на некотором расстоянии от крепостной стены. В разрезе S3B лишь в нескольких местах появляется щебень, нагроможденный на краю ям, вырытых в X—XI вв. для землянок, продовольствия и т.п. Во второй половине IX—XI вв. следы обитания на плато, находящемся к югу от крепости, сильно поредели; постепенно они почти совершенно исчезают. Зато здесь развились ремесленные мастерские. Лучшим доказательством этого являются до сих пор три печи (C₁—C₃; рис. 3—4, 7—9), вероятно служившие

для обжига керамики в начале второй половины XI в. Подобное развитие ремесел подтверждает городской характер раннефеодального поселения в Бисерикуце — Гарвэне.

Чрезвычайно интересны выводы, к которым привели контрольные шурфовки внутри крепости. Так, раскопки у главных ворот крепости (рис. 1) уточнили, что внешнее помещение было выстроено в VI в. и отремонтировано в период византийского господства в X—XI вв. В то же время перестроили башни №№ 2 и 3, возвышавшиеся по обе стороны ворот. Стены башен стали рушиться в XII в.н.э.

Шурфовка внутри византийской часовни крепости показала, что ее постройку нельзя приурочить ко времени раньше второй половины XI в.

Наконец, находка клада из 15 византийских золотых монет (шести эпохи императора Романа IV Диогена (1067—1071) и девяти времени Михаила VII Дуки (1071—1078), спрятанных в небольшом кувшине из обожженной глины (рис. 11), по-видимому, является материальным доказательством известного восстания населения нижнедунайской области (1073—1074), вызванного злоупотреблением византийских властей, из-за которых последнему императору присвоили прозвище Парапинакес.

ОБЪЯСНЕНИЕ РИСУНКОВ

- Рис. 1. — План раскопок у главных ворот и на плато перед крепостью.
 Рис. 2. — Печь VI в., найденная в разрезе S3A.
 Рис. 3. — Горизонтальный план разреза S3B. Наверху: феодальный; внизу: римско-византийский.
 Рис. 4. — Профиль восточных стен (наверху) и западных (внизу), разрез S3B.
 Рис. 5. — Фрагмент римской керамики (V в.).
 Рис. 6. — Предметы XI в., найденные в разрезе S3B.
 Рис. 7. — Разрез S3B: остатки печей С 1—С 3.
 Рис. 8. — Печь С 1.
 Рис. 9. — Печь С 2.
 Рис. 10. — Фрагменты керамики, найденные под очагами С 1 (5), С 2 (3, 6), С 3 (1, 2, 4, 7—9) и в заполнении ямы, позволяющей проникнуть к очагам (10—11).
 Рис. 11. — Небольшой кувшин, в котором были найдены золотые монеты Романа IV Диогена (2) и Михаила VII Дуки (3).
 Рис. 12. — Черепки византийских черепиц с рельефным знаком К.
 Рис. 13. — Погребение № 16 из византийской церкви.
 Рис. 14. — Кольцо из витой серебряной проволоки (XI в.).

LE CHANTIER ARCHÉOLOGIQUE DE GARVÂN (DINOGETIA)

RÉSUMÉ

Les fouilles archéologiques de l'été 1959 ont eu moins d'ampleur que celles des campagnes précédentes, se bornant presque exclusivement à des opérations de contrôle des découvertes et des observations antérieures.

L'effort principal des recherches a porté sur l'établissement du plateau qui fait face, au sud, à la forteresse romano-byzantine. La section S3A a été ouverte (fig. 1) au point où, l'année dernière, on avait trouvé, sous la couche de plâtras nivelé du temps de Tzimiscès, un four en pierre, rappelant ceux que l'on rencontre d'ordinaire dans les huttes de l'établissement de la haute époque féodale (X^e—XII^e siècles) de Bisericuța-Garvân. A cette occasion, on eut la preuve que ce type de four était connu dans l'établissement romano-byzantin du même lieu dès le VI^e siècle (fig. 2).

Entre la section S3A et la porte principale de la forteresse on a pratiqué la section S3B, longue de 15 m (fig. 1/3, 4), qui a montré que le pavage romain, intercepté l'été dernier par la section S3A, se prolonge en pente douce vers la porte principale de la forteresse, correspondant sans doute à la phase de construction de la forteresse du début du IV^e siècle de n. è. La couche de terre compacte, de 1^m50—2^m75 d'épaisseur, qui recouvre le pavage, appartient à l'époque romano-byzantine (IV^e—VI^e siècles) et résulte, en majeure partie, d'opérations de nivellement et de rehaussement artificiel du terrain situé au sud de la forteresse (terrain actuellement occupé par le plateau, mais qui avant la domination romaine sur l'île de Bisericuța était inondable). La couche de plâtras déposée sur ce même plateau lors de la prise de l'île par les

Byzantins, sous le règne de Tzimisçès, s'amincit et s'interrompt à une certaine distance du mur de la forteresse. Dans la section S3B, le plâtras n'apparaît plus que de façon intermittente, entassé sur le bord des fosses creusées aux X^e–XI^e siècles pour des habitations, des dépôts de céréales etc. Au cours de la seconde moitié du XI^e siècle, la vie diminue considérablement sur le plateau, pour finir peu à peu par disparaître presque entièrement. En revanche, on assiste au développement d'ateliers d'artisans, représentés surtout, au stade actuel des recherches, par trois fours (C1–C3: fig. 3, 4, 7–9), très probablement de poterie, datant du début de la seconde moitié du XI^e siècle, développement des métiers qui confirme le caractère urbain de l'établissement féodal de Bisericuța – Garvăn.

Les sondages de contrôle pratiqués à l'intérieur de la forteresse permettent de formuler des conclusions des plus importantes. Les fouilles faites autour de la porte principale (fig. 1) établissent avec précision que l'annexe extérieure de celle-ci a été construite au VI^e siècle et réparée au temps de la domination byzantine, aux X^e–XI^e siècles. C'est à cette même époque que les tours n^{os} 2 et 3, qui flanquent la porte principale, ont été refaites.

Le sondage exécuté à l'intérieur de la petite église byzantine de la forteresse a démontré que la construction de celle-ci ne peut être considérée comme antérieure à la seconde moitié du XI^e siècle.

Enfin la découverte d'un trésor de quinze monnaies d'or byzantines, dont six du règne de l'empereur Romain IV Diogène (1067–1071) et neuf du règne de Michel VII Doukas (1071–1078), trouvées enfouies dans une petite cruche en terre cuite (fig. 11), peut être considérée comme une preuve concrète du soulèvement bien connu de la population du Bas-Danube (1073–1074), dû aux mesures abusives de l'administration byzantine, qui ont d'ailleurs valu à ce dernier empereur son surnom de Parapinakes.

EXPLICATION DES FIGURES

- Fig. 1. – Plan des fouilles pratiquées à la porte principale et sur le plateau faisant face à la forteresse.
- Fig. 2. – Four du VI^e siècle, découvert par la section S3A.
- Fig. 3. – Plan horizontal de la section S3B. En haut, niveau féodal; en bas, niveau romano-byzantin.
- Fig. 4. – Profil des parois est (en haut) et ouest (en bas) de la section S3B.
- Fig. 5. – Fragment céramique romain (V^e siècle).
- Fig. 6. – Objets du XI^e siècle, trouvés dans la section S3B.
- Fig. 7. – Section S3B: restes des fours C 1 – C 3.
- Fig. 8. – Four C 1.
- Fig. 9. – Four C 2.
- Fig. 10. – Fragments céramiques trouvés sous le foyer des fours C 1 (5), C 2 (3,6), C 3 (1,2,4,7–9) et dans la terre de remblai des fosses donnant accès aux fours (10–11).
- Fig. 11. – Cruchon (1) dans lequel on a trouvé des monnaies d'or des règnes de Romain IV Diogène (2) et de Michel VII Doukas (3).
- Fig. 12. – Fragments de tuiles byzantines, avec le signe K en relief.
- Fig. 13. – Tombe n^o 16 de la petite église byzantine.
- Fig. 14. – Bague en fil d'argent tordu (XI^e siècle).